

FÊTE
de l'Agriculture
PAYSANNE

SAMEDI 24 SEPTEMBRE 2016
PARKING DE LA POSTE
À LA GAVOTTE (LES PENNES-MIRABEAU)

DE 9H30
À 20H00

De la Graine à l'Assiette !

PROGRAMME

- MARCHÉ PAYSAN
- REPAS PAYSAN
- CAFÉ CITOYEN
- ANIMATIONS POUR LES PETITS ET LES GRANDS DÈS 11H00
- BALÈTI À 18H00

RENDEZ-VOUS : PARKING DE LA POSTE - AVENUE FRANÇOIS MITTERRAND - 13170 LES PENNES MIRABEAU
Tél 04 90 55 17 86 - adear13.org - contact@adear13.com
d'autres informations sur :  facebook.com/adear13



Avec la participation de nombreux acteurs locaux agricoles, sociaux et citoyens.

Pourquoi fêter l'Agriculture Paysanne ?

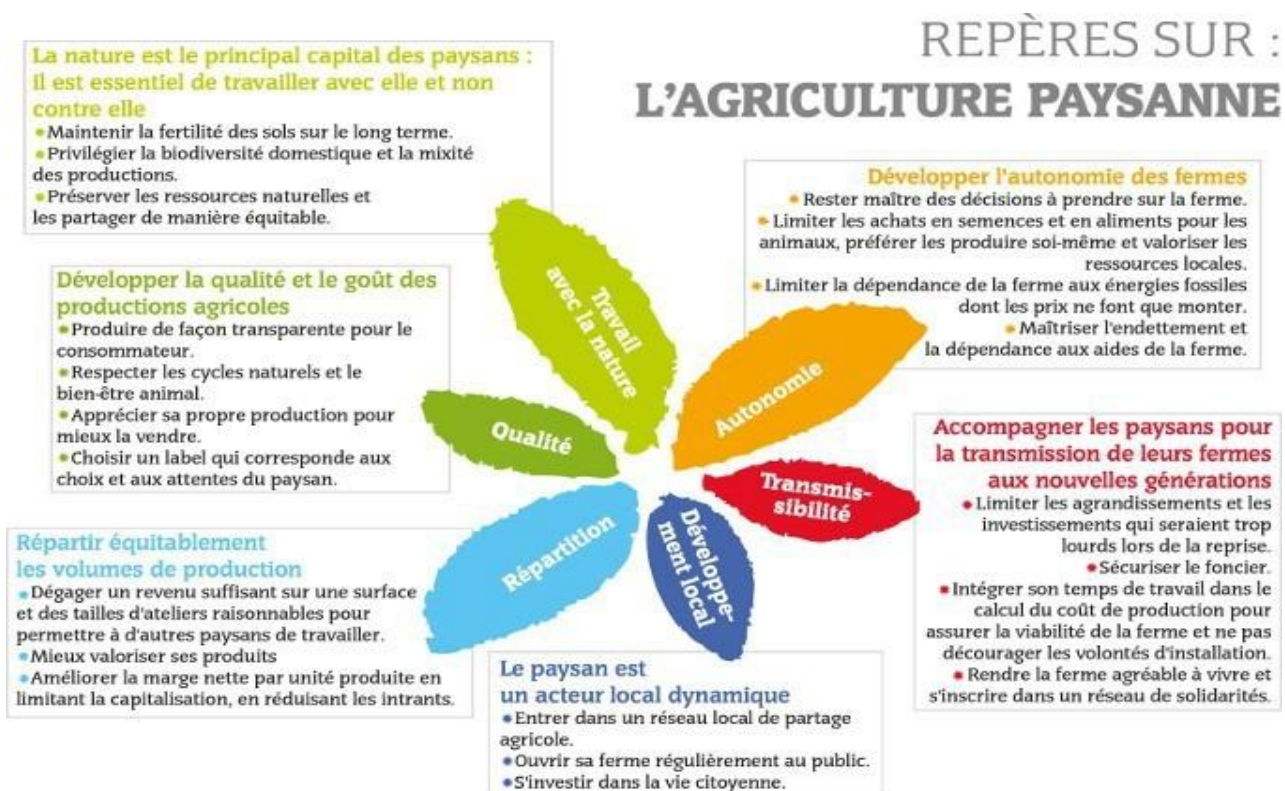
« L'agriculture paysanne doit permettre à un maximum de paysans répartis sur tout le territoire de vivre décemment de leur métier en produisant sur une exploitation à taille humaine une alimentation saine et de qualité, sans remettre en cause les ressources naturelles de demain. Elle doit participer avec les citoyens à rendre le milieu rural vivant dans un cadre apprécié de tous »
(Charte de l'Agriculture paysanne, 1997)

Les bases de l'Agriculture Paysanne

L'Agriculture Paysanne relève d'une conception de l'agriculture, alternative au modèle dominant depuis plus d'un demi-siècle : l'agriculture productiviste. À grands renforts de révolutions techniques, l'agriculture intensive continue d'épuiser les ressources naturelles par l'utilisation d'intrants chimiques et la culture de plantes gourmandes en eau. Elle détruit la majorité des exploitations les plus fragiles par la concentration des moyens de production et l'agrandissement. Elle dépossède également les paysans de leur autonomie de décision.

Face à cela, l'Agriculture Paysanne, déjà pratiquée par beaucoup de paysan-ne-s, propose une approche globale de l'exploitation basée sur le respect de l'environnement social et naturel, l'autonomie des exploitations, l'efficacité économique, l'emploi et le respect des paysan-ne-s des autres régions du monde. Loin de tout cahier des charges, l'Agriculture Paysanne constitue essentiellement une proposition de démarche. Sa définition et ses principes offrent un objectif vers lequel les agriculteurs peuvent tendre pour rendre leur exploitation plus durable.

Aussi, l'Agriculture Paysanne a une visée pédagogique et permet de communiquer auprès des établissements de formation, des collectivités, des élus et du grand public.



Un évènement pour faire vivre cette démarche

Dans un contexte où l'agriculture est placée au cœur des enjeux de développement local, l'Agriculture Paysanne ouvre des perspectives vers un nouveau modèle d'agriculture, au service des territoires. Mais elle souffre d'un manque de reconnaissance et de visibilité.

Fêter l'Agriculture paysanne, c'est fêter le goût de produits de qualité et locaux, à des prix justes pour le consommateur et le producteur. C'est aussi fêter une agriculture de proximité, créatrice d'emplois pérennes et non dé-localisables, respectueuse de l'environnement et de nos paysages.

Ce rendez-vous désormais annuel au sein de notre réseau régional, puisque des « Fêtes de l'Agriculture Paysanne » seront programmées en septembre et octobre 2016 partout en région PACA, est conçu comme un rassemblement à la fois festif et pédagogique, au cours duquel producteurs et consommateurs se rencontrent et échangent.

L'objectif de cette manifestation est donc bel et bien de communiquer et de promouvoir l'Agriculture Paysanne, dans un cadre convivial, par le biais de différents moyens : conférences, projections de films, échanges autour de stands associatifs, concerts ...



« De la Graine à l'Assiette »

Le thème de l'alimentation pour l'édition 2016

Les organisateurs de l'évènement ont de nouveau rempli leur pari : partager les valeurs de l'Agriculture Paysanne auprès du plus grand nombre et offrir une plus grande visibilité à notre vision de l'agriculture.

Samedi 24 septembre 2016

Durant cette journée, de nombreuses animations ont été organisées sur la place du marché de la Gavotte aux Pennes Mirabeau, par les bénévoles et les partenaires de l'ADEAR 13. Cette journée a été placée sous le signe de la convivialité et de la proximité privilégiant les échanges entre les producteurs et les citoyens.



Marché paysan et stands associatifs

Les visiteurs ont pu découvrir les produits de paysans locaux : légumes, pain, miel, fromage sur la place du marché de la Gavotte présent tous les samedis.

Ils ont également eu la possibilité d'avoir accès à un certain nombre d'informations auprès des stands associatifs regroupant des organisations proches de nos réseaux.

Certains de nos partenaires ont également proposé des animations pour les petits et les grands autour du thème de l'alimentation.

A partir de 11h00 et jusqu'à 17h30 :

- ✚ Atelier jardinage (semis, rempotage, compostage) : *Graine de soleil et le centre social de la Gavotte, Le Jardin des Aures,*
- ✚ Expo-vente de livre sur le jardinage : *le centre social,*
- ✚ Le jeu des goûts : quelles différences entre les produits paysans et les produits de supermarché : *épicerie ADELE, les Pissenlits et l'épicerie du coing,*
- ✚ Le labo des *petits débrouillards* (un regard scientifique sur l'alimentation)
- ✚ Cuisson d'aliments avec four solaire : *APTE,*
- ✚ Le stand "TAFTA beurk" : à quoi ressemblerait nos aliments après le passage du TAFTA : *Attac Aix et Marseille*



Repas paysan

Pour se restaurer, les visiteurs ont pu participer le midi à un grand repas préparé par les paysans : plat mijoté, grillades, etc.

Des repas cuisinés exclusivement avec des produits locaux. Une carte du département avec l'origine de chaque produit était à disposition des participants.

Conférences-débats autour de l'alimentation

Le matin, un moment d'échange était organisé autour du « Projet Alimentaire Territorial » des Bouches-du-Rhône. Associations, collectivités, élu-e-s, etc. ont pris un temps pour échanger autour de l'avenir alimentaire du territoire.

Les échanges se sont poursuivis l'après-midi, de 15h à 17h en invitant les citoyens à discuter sur la thématique suivante : « L'avenir alimentaire de notre territoire : parlons-en ! ».

Concerts

En début d'après-midi, sur le stand de solidarité paysans, nous pouvions entendre quelques airs de musique latine très entraînants !

La fête s'est terminée autour d'un Balèti animé par le groupe marseillais Ziga Zaga.

Le bilan en quelques chiffres...

- ▶ Près de **500** visiteurs sur l'ensemble de la journée
- ▶ **15** producteurs locaux présents sur le marché paysan
- ▶ **20** associations représentées
- ▶ **250** repas servis pour le repas paysan
- ▶ Plus de **20** bénévoles
- ▶ **8 mois** de préparation, de réunions, d'organisation,...

1 évènement valorisant une agriculture viable, alliant rencontres et échanges entre paysans et citoyens !

L'organisateur de l'évènement



L'ADEAR des Bouches-du-Rhône

L'Agriculture Paysanne est le ciment des actions de l'Association pour le Développement de l'Emploi Agricole et Rural dans la volonté de créer et pérenniser des exploitations ayant une démarche de production plus respectueuse des hommes et de l'environnement. La semaine de l'Agriculture Paysanne est un moyen de communiquer sur ces initiatives du monde agricole.

Créée il y a dix ans par des paysans de la Confédération Paysanne, l'ADEAR des Bouches-du-Rhône a développé quatre axes d'interventions :

- Accompagnement à l'installation : L'ADEAR 13 s'est spécialisée depuis 2001 dans l'accompagnement à l'installation agricole, notamment pour les demandeurs d'emploi -dont ceux bénéficiaires des minima sociaux-, et pour les porteurs de projets souhaitant s'installer en vente directe. Nous accompagnons chaque année une centaine de porteurs de projet en milieu agricole, de l'idée à la concrétisation par l'installation. Nous réalisons aussi un accompagnement post-installation en relation avec un paysan tuteur pour garder contact avec le jeune installé dans une phase cruciale au lancement de l'exploitation. Ces spécificités nous ont donné une légitimité sur l'accompagnement des installations souvent dites hors normes. Notre travail est ainsi reconnu par les pouvoirs publics et les partenaires à l'installation.

- L'accompagnement proposé inclut des temps de formations collectifs adressés à la fois aux agriculteurs installés et en cours d'installation. Ces formations permettent d'acquérir de nouvelles compétences en technique, gestion financière et administrative, et en commercialisation en vente directe. Depuis 2010, nous sommes également co-porteur du parcours Ecopaysans avec l'ADEAR84, l'APTE, Agribio84 et les CFPPA de Valabre et de Vaucluse. Celui-ci permet de répondre aux attentes de porteurs de projet s'inscrivant dans une démarche « éco-durable ».

- Depuis 2001, l'ADEAR13 accompagne la création de plusieurs marchés paysans. Ils sont aujourd'hui au nombre de 6 : le Cours Julien, le carré producteur d'Arles (place Clémenceau), la Gavotte, Salon-de-Provence, Cassis, et Arles - place Voltaire. A ces marchés s'ajoute l'Espace Producteur du marché d'Aubagne, géré en partenariat avec le Ceta d'Aubagne. Nous accompagnons aussi de nombreux producteurs qui s'orientent vers la vente de paniers hebdomadaires (type AMAP) et sommes partenaires du point de vente coopératif et solidaire Solid'Arles qui ouvrait ses portes en 2008 et qui, aujourd'hui, s'est ancré dans le quartier de Griffeuille à Arles.

- L'association travaille sur la démarche d'Agriculture Paysanne. Elle envisage l'exploitation agricole dans sa globalité. Dans un souci de transparence vis-à-vis des consommateurs, et pour engager une réflexion du paysan sur son activité, nous développons et suivons cette démarche par la production de références technico-économiques, de diagnostics d'exploitation et la mise en place d'un système de garantie participatif. Les impacts environnementaux (intégration dans le paysage local, impacts sur la biodiversité), la partie technique de la production ainsi que l'aspect social et économique des exploitations agricoles y sont pris en compte.

Les partenaires de l'édition 2016

Le centre social de la Gavotte est notre partenaire privilégié pour cette édition 2016.

Le Centre social de La Gavotte est le premier centre social créé dans le département, à l'initiative des habitants en 1955. C'est un lieu ouvert à tous les habitants qui souhaitent participer à la vie de la commune. Il accueille les associations qui œuvrent pour l'animation de nos quartiers. **Un centre social ne vit qu'avec et pour les habitants.**

Il offre la possibilité de vivre pleinement sa vie de citoyen, en étant à l'initiative de projets divers, d'animation de débats sur des sujets de société, et d'actions pour le Bien Vivre Ensemble.



L'équipe de cette « **Maison des Habitants** » va au devant de la population, afin d'être à l'écoute de leurs attentes, de leurs besoins, dans notre commune et dans leur quotidien.

« **La Maison des Habitants** » fonctionne grâce à l'investissement et l'aide de nombreux bénévoles.

<http://w3.centresocialgavotte.fr/>

De nombreux acteurs locaux agricoles, sociaux et citoyens sont également partenaires de cette fête :

Les Paniers Marseillais, Artisans du Monde, Filière Paysanne, Attac, Epicerie du coing, Epicerie ADELE, Epicerie Les Pissenlits, APTE, Hôtel du Nord, le Collectif Transition Citoyenne Marseille, Association Accueil et Rencontres, Association Bzzz, La Confédération Paysanne.